

མཚོ་ཏྲ་ལག་ལ། རྩོམ་རྒྱུ་གསལ་ཤིག



ཁྱེད་ཀྱི་ཁྱེད་ཀྱི་ཁྱེད་
ལྟོ་ལྟོ་ལྟོ་
ལྟོ་ལྟོ་ལྟོ་

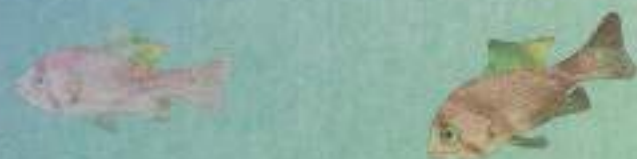
ལྟོ་ལྟོ་ལྟོ་ལྟོ་ལྟོ་ལྟོ་ལྟོ་ལྟོ་ལྟོ་ལྟོ་ལྟོ་
ལྟོ་ལྟོ་ལྟོ་ལྟོ་ལྟོ་ལྟོ་ལྟོ་ལྟོ་ལྟོ་

Bookaroos® Publishing, Inc.
P. O. Box 8518
Fayetteville, AR 72703 USA
www.bookaroos.com
books@bookaroos.com

Bookaroos® is a registered trademark of
Bookaroos® Publishing, Inc.
All rights reserved.

First Printing, 2011
Printed in the United States of America.

Text and illustrations
Copyright © 2011 by Tammy Carter Bronson.
All rights reserved.



Publisher's Cataloging-in-Publication
(Provided by Quality Books, Inc.)

Bronson, Tammy Carter.

Sea Horse, run! / text and illustrations by Tammy
Carter Bronson.

p. cm.

SUMMARY: Rumors of an approaching sea dragon cause
frightened sea creatures to flee the reef, but brave Sea
Horse stays behind to defend his helpless friend, Coral.

Audience: Ages 3-10.

LCCN 2010913234

ISBN-13: 978-0-9678167-7-7

ISBN-10: 0-9678167-7-7

ISBN-13: 978-0-9678167-8-4

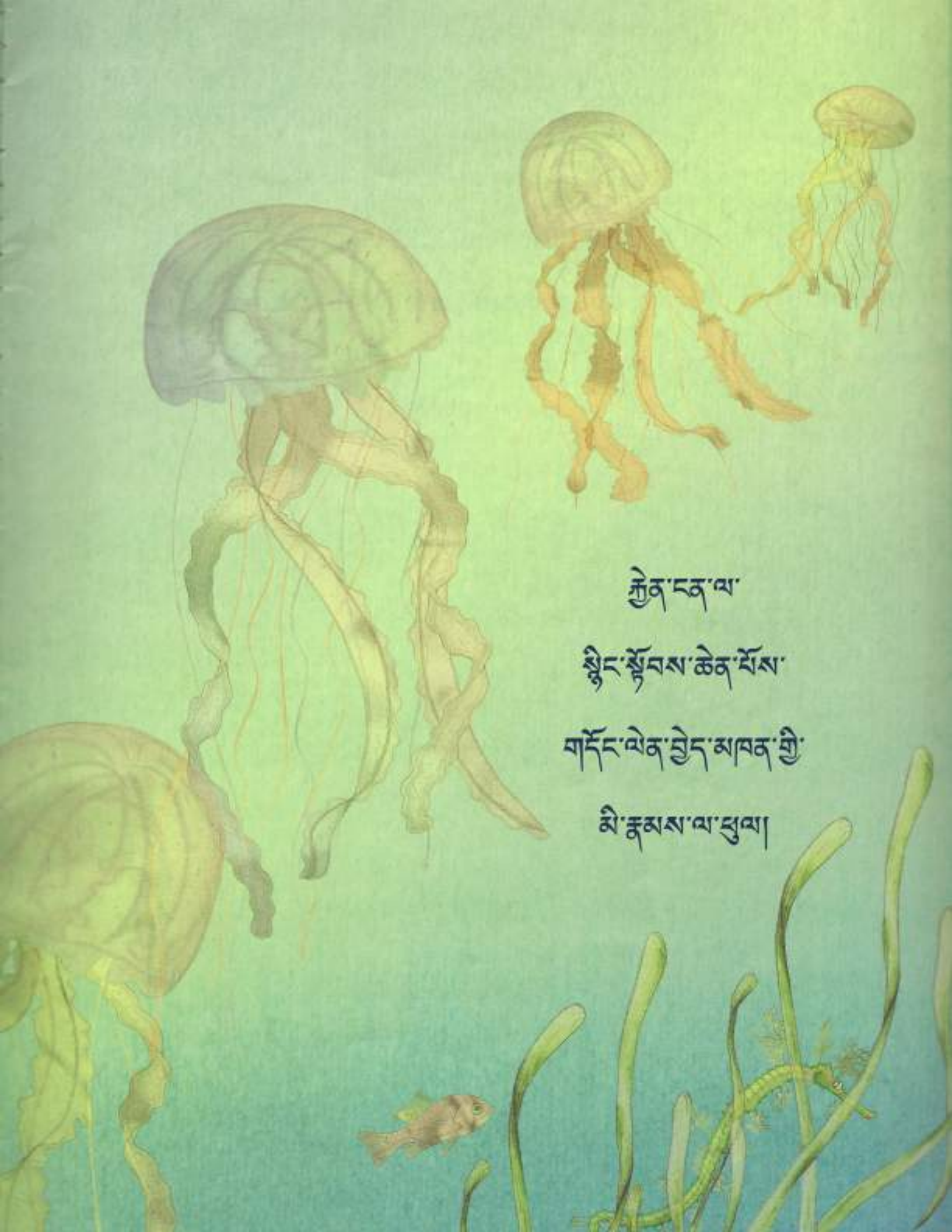
ISBN-10: 0-9678167-8-5

1. Sea horses--Juvenile fiction. 2. Coral reefs and
islands--Juvenile fiction. 3. Sea dragons--Juvenile
fiction. 4. Courage--Juvenile fiction. 5. Friendship--
Juvenile fiction. [1. Sea horses--Fiction. 2. Coral
reefs and islands--Fiction. 3. Sea dragons--Fiction.
4. Courage--Fiction. 5. Friendship--Fiction.] 1. Title.

PZ7.B7893Sea 2011

[E]
QB10-600214





ཕྱོད་པ་ལ་

སྒྲིབ་སྒྲུབ་ས་ཆེན་པོས་

གདོང་ལེན་བྱེད་མཁན་གྱི་

མི་རྣམས་ལ་ལུལ།

མཐའ་ཡས་པའི་རྒྱ་མཚོའི་ནང་གི་བྲག་ཤིས་ཚའི་རིས་ལྡན་འོ་ལྷན། ལྷ་ཅུ་གསོན་པོ་དེ་
ཚས་མཚེ་འོག་གི་བྲག་ཤི་རྩམས་བཀའ། ལྷ་ཅུ་ནི་ལྷ་བཞས་ལེན་རྒྱུར་ཉ་ཅང་དགའ།
འོན་ལྷན། ལྷ་ཅུའི་ལྷ་རྒྱ་དེ་དག་ཉན་ཐུབ་མཁན་ཕྱི་སྐོག་ཆགས་ནི་མཚེ་རྩ་མ་གཏོགས་
མེད།





མཚོ་རྒྱུ་ཚོ་བརྒྱུད་རྒྱུག་ལྷོ་བརྒྱུད། ལྷོ་བརྒྱུ་ཚོ་བརྒྱུད་རྒྱུག་མི་ལྷོ་བ།

མཚོ་རྒྱུ་ཚོ་ཁོ་པའི་མཁུལ་མ་དེ་ལྷོ་བའི་ཚུག་པ་དེ་ལྷོ་བ་ལྷོ་བ་དེ་ལྷོ་བ་ལྷོ་བ་ལྷོ་བ།



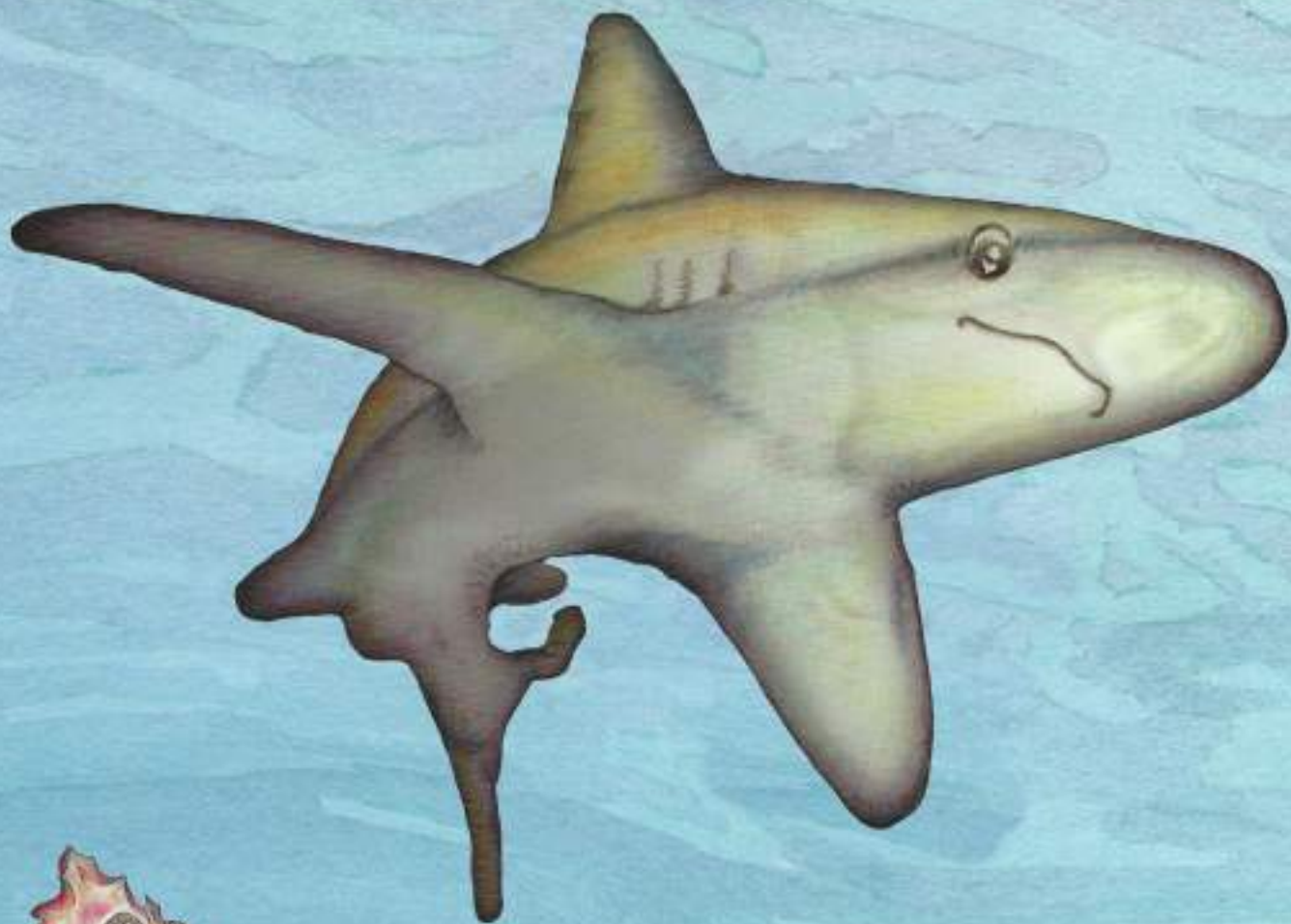
ལྷོ་བ་དེའི་ཁ་མདོག་དམར་པོ་ཡིན་ཏུས།
 མཚོ་རྒྱུ་ཚོ་ཁ་མདོག་གྱུང་དམར་པོར་གྱུར།

ལྷོ་བ་དེའི་ཁ་མདོག་སེར་པོ་ཡིན་ཏུས།
 མཚོ་རྒྱུ་ཚོ་ཁ་མདོག་གྱུང་སེར་པོར་གྱུར།།



མཚོ་ན་དེ་ལྷ་ཏུ་དང་མཉམ་ཏུ་མེད་ཏུ་ས།
མཚོ་ན་མི་ཁ་མདོག་དེ་རྒྱ་མཚོ་ནང་བཞིན་
ལྷ་ན་པ་ཞིག་ཏུ་གྱུར།





ཉིན་ཞིག་མཚོ་ཕྱིན་ཁ་གསལ་གྱི་གློ་བུ་ལྟ་བུ་མཚོ་ལོག་གི་བྲག་རི་བརྒྱལ་ནས་ཡོང་།

ལྷ་ཏུས།

“མཚོ་རྩ་ལགས། རྫོས། རྫོས་རྒྱལས། བྲག་རིར་ལ་རྫོས་རྒྱལས་གྱིག་”

ཅིས་བཞུགས་བཤད་། མཚོ་རྩས་ལྷ་ཏུ་ཉེ་གྱེ་ལ་འབྲམས་ནས་མཚོ་ཕྱིན་དེར།

“མཚོ་ཕྱིན་ལགས། འདིར་ཤོད་དུང་།

ཁྱེད་རང་འཕུར་ནས་འགྲོ་དགོས་དོན་གང་ཡིན་ནམ།” ཞེས་བཤད།

དེ་དུས་མཚོ་ཕྱིན་དེའི་ལྷ་ཏུ་གྱི་ཚེ་མོ་ནས་མཚུག་མའི་བར་ལ་འདར་སྲིག་ཅིག་

ལོར། དེ་ནས་མཚོ་ཕྱིན་གྱིས་“མཚོ་འབྲུག་ཅིག་ཡོང་གི་འདུག་

མཚོ་འབྲུག་ནི་ཞོད་ལྷང་ཆ་ལོ་ཞེ་བྲག་ཡོད་པའི་གཙན་གཟན་ཞིག་རེད།

ཁོ་པའི་ཁའི་ནང་གི་སོ་དེ་ཚོར་སོ་གྲལ་བཅུ་ལྗོངས་ཡོད་པས།

མཚོ་ཕྱིན་རྣམས་སོ་དེ་ཚོའི་བར་ལ་དུམ་བུར་གཏུབ་གྱི་རེད།

མཚོ་རྩ་ལགས། རྫོས་རྒྱལས་གྱིག་”

ཅིས་བཤད་རྗེས་མཚུག་མ་བརྟེན་པའི་ལྷ་ཏུ་ལྷ་དང་བཙན་མཐའ་ཡས་པའི་

ལྷ་མཚོ་དེའི་གཉེར་དུ་འཇུག།

མཚེ་རྒྱུ་ལྟ་། "མཚེ་རྒྱུ་དེ་ཉི་ལྟོ་གསུམ་པ་ཤར་ཤེད། ཁོ་པའི་ཁ་ལ་མཚེ་འབྲུག་ལས་མང་
པའི་ས་ཡོང་པ་ཤེད།" ཅེས་བཤད། དེའི་སྐབས་ལ་ཉལ་ལ་ཞིག་གིས་ཤར་ཉིད་གི་
ཚར་ནས་ཐོན་ཏེ་མཚེ་རྒྱུ་དེའི་འབྲུག་ཏུ་ཡོང་། ལྷོ་ཏུ།

"མཚེ་རྒྱུ་ལགས། ལྷོ་ཏུ། ལྷོ་སྐྱོད་ལྟ་། ལག་ཤིང་ལ་ལྷོ་སྐྱོད་ལྟ་།"
མཚེ་རྒྱུ་དེས་ལྷོ་ཏུ་དེ་ལྟ་ལས་ས་ཚ་འདི་ལ་བཞག་ནས་ཤར་ཉིད་གཅིག་ལྟར་
ལྷོ་སྐྱོད་ལྟ་། ཁོས་ལྷོ་སྐྱོད་ལྟ་། མཚེ་རྒྱུ་དེས་ཁོ་པའི་འཁྲིམ་ལ་སྐྱེ་བས་པའི་
ཉལ་ལ་དེ་ལ་ "ཆེད་ཤར་གྱིས་མཚེ་འབྲུག་ཅིག་མཚོར་ལྷོད་པ་ལ།"

ཞེས་སྐད་ཆ་བྱིས། ཉལ་ལ་བྱིས། "མཚོར་མ་ལྷོད། ཡིན་ན་ཡང་།
ཉལ་ལ་ཤར་ལག་བརྒྱད་གྱིས་ར་ལ་བཤད་པར། "མཚེ་འབྲུག་གི་འབྲུག་ས་དེས་
རྒྱ་གྲ་ཞིག་ཏུ་ལྷོ་བྱ་གཉིས་བརྒྱ་ལྟ་པ་དང་། མཚེ་རྒྱུ་ཞིག་དམོག་ཏུ་འདི་
ཁ་ལག་ལ་ཟ་བ། ཉལ་ལ་དེ་ཚོ་ཁ་ལག་ཟས་ཆེས་ཀྱི་ཞེས་ཏོག་ལྟར་
ཟ་ཡི་ཡོང་པ་ཤེད་ཟེས་བྱི་འདུག མཚེ་རྒྱུ་ལགས། ལྷོ་སྐྱོད་ལྟ་།
མཚེ་འབྲུག་གིས་ཆེད་ཤར་ཤར་ཟ་ཡི་ཤེད།" ཅེས་ལན་བརྒྱབ།

ད་ཆ་མཚེ་རྒྱུ་ལྟ་སེམས་ཁུང་ཞིག་སྐྱེས། ད་ཆ་ཚེ་རྒྱུ་ལྟ་བུ་གསུམ་པ་ཤར་ཤེད་ལ་
ལྷོ་སྐྱོད་ལྟ་བུ་ཤེད་དམ་པས་མཚེ་རྒྱུ་







མཚོ་རྩ་དེ་སྒྲོད་སའི་སྐར་ལ་ཉ་གདོང་ལག་བརྒྱད་ཅིག་གིས་རྒྱ་པ་ལ་ཕྲ་མོ་བརྒྱད་

བརྒྱད་ས་ཉེ་བཞུད་ཡོད་པ་རེད། “མཚོ་རྩ་ལགས། རྫོས། རྫོས་རྒྱལ་ས།

ཐག་རིང་ལ་རྫོས་རྒྱལ་ས་ཤིག་” ཅེས་བྱུ་རྩུ་ས་གཞས་བཏང་།

མཚོ་རྩས་འགྲུལ་སྒྲོད་སྒྲུ་ཚམ་ཡང་མ་བྱས་པར་ཁོ་པའི་མཚུག་མ་དེ་བྱུ་རྩུ་

སྒྲོད་རྩ་དེ་གིས་ཉེ། ཉ་གདོང་ལག་བརྒྱད་ལ་“སྒྲོད་རང་ཡང་ཐག་རིང་ལ་

རྫོས་འགྲོ་ཡི་ཡིན་ནམ།” ཞེས་སྐད་ཆ་དྲིས་པར། ཉ་གདོང་ལག་བརྒྱད་ཀྱིས་ཁ་

ནས་ “རྫོས་ནས་འགྲོ་” ཞེས་གཅིག་ལབ་རྒྱུ་གིན་ཁོ་པའི་མིག་རིལ་ཚེན་པོ་

དེ་གཉིས་མཚོ་རྩ་དེར་རྒྱུ་རྒྱུ་བྱས་ནས་བརྟུས། དེ་ནས་

ཉ་གདོང་ལག་བརྒྱད་ཀྱིས་མཚོ་རྩ་ལ་ “ང་ཚུ་བརྒྱལ་རྒྱུ་བཞིན་ཡོད།

ང་ཉི་མཚོ་མིན་དང་ཉ་རྒྱལ་བྱི་རྒྱུ་ས་རྒྱལ་ས་འགྲོ་ཅིས་ཡོད།

མཚོ་འགྲུག་གི་མཚུ་རྩུ་རྩུ་རྩུ་ཐག་རི་ཆ་ཚང་འཇུར་མིང་གཏང་གི་རེད།

ཁོ་པའི་རྩུ་ས་ཁྲབ་ཉི་ཉ་ཅང་རྒྱན་པོ་ཞིག་ཡོད་པ་རེད།” ཅེས་ལན་བརྒྱབ།

མཚོ་རྩས་ “རྩུ་ས་ཁྲབ་ཀྱིས་བྱུ་རྩུ་ལ་མས་སྒྲོན་གཏོང་བྱུ་བྱི་རེད་དམ།”

ཞེས་སྐད་ཆ་དྲིས་པར། ཉ་གདོང་ལག་བརྒྱད་ཀྱིས་

“བྱུ་རྩུ་རྒྱལ་ས་རྩུ་བྱུར་བཅད་བྱུ་བྱི་རེད། མཚོ་རྩ་ལགས།

ཚུ་བརྒྱལ་རྫོང་ས་ཤིག་”

མཚམས་ཀྱི་ལྷོ་ཐང་གི་ཚོད་པར་ལྟར། མཚམས་ལྷོ་དེ་ཚོས་ཐང་ཡིང་ལོ་དང་
 ཚེ་ལོང་ཁ་ཚེ་མར་ཚེ་བརྒྱུད་ཚུགས་ལྷོ་ལོང་། ཉེ་ལྷོ་དེ་ཚོས་ལྷོ་ལྷོ་གི་
 མ་ཚམས་བལྟ་དེ་འཁོ་ལྷོ་ལོང་པ་དང་། ཉེ་གདོང་ལྷོ་བརྒྱུད་དེ་ཉེ་ལྷོ་ལྷོ་དེ་ན་
 པ་ཞིག་ཡོད། ལྷོ་ལྷོ་ཁོ་ལོང་མ་དང་མ་ལྷོ་ལྷོ་ལོང་ན། ལོང་མ་
 དང་མ་ལྷོ་ལོང་ལྷོ་ལོང་། ལྷོ་ལྷོ་དེ་ལོང་ཁ་ལོང་ལོང་ལོང་།
 “དེ་ལྷོ་ལྷོ་ལོང་གི་ཚོད་ལྷོ་དང་མ་ལྷོ་ལྷོ་ལོང་ལྷོ་ལོང་།” ལོང་ལོང་ལོང་ལོང་།



མཚེ་རྩ་དེས་མ་ཚྲོས་པར་ཉ་སོག་ཆེན་པོ་ཞིག་གི་རྒྱབ་ལ་ཡིབ་པ་དང་། བྲག་རྗེའི་
པ་རྩེ་ལྷི་ཡངས་ཤིང་རྒྱ་ཆེ་བའི་རྒྱ་མཚོ་ལྷན་པོར་མིག་དྲུང་མེར་བརྟེས་ཉེ་
བཞུད། མཚེ་རྩ་དེས་ཉེ་གིན་ཉེ་གིན་བརྒྱུགས་ཉེ་བཞུད། བརྒྱུག་གིན་བརྒྱུག་གིན་
བརྟེས་ཉེ་བཞུད་ཀྱང་། མཚེ་འབྲུག་གི་མཚོར་སའི་ཕྱལ་ལ་མེད་པ་མེད།
མཚེ་རྩས་ལྷག་ཤིང་ལ་རྒྱ་ཡན་ཞིག་རྒྱ་ཁར་གཡེང་ནས་ཡོད་པ་མཚོར་བས།
“རྒྱ་མཚོའི་རྒྱ་ཡན།” ཞེས་ཅུས་ཤིང་། “དའི་རྒྱུགས་སྤྱ་རྩེར་གོག་དྲུང་།”
ཞེས་རྟེན་བརྒྱབ་ཉེ་རྒྱ་བརྒྱལ་བརྒྱབ་ཉེ་ཆེ་ཤིང་དེ་དག་ལྷག་པར་ལྷིན།





ཀླུ་མཚོ་ཉི་མུ་ཡན་དེ་དལ་པོ་ཉི་དང་ནས་མཚོ་རྩེ་ཕྱོགས་སུ་ཡོང་། མཚོ་རྩེ་
ཉེ་འགུམ་ཏུ་སྐྱེ་བས་སྐྱབས། མཚོ་རྩེ་དེས་རང་ཉིད་ཀྱི་མཚུག་མས་
རྩུ་ཡན་གྱི་མོ་མར་ད་གྱིས་ཉེ་བཤད་བར། “ཀླུ་མཚོ་ཉི་མུ་ཡན་ལགས།
ང་དང་མཉམ་ཏུ་ཐོབས་ཏུང་། བྱིད་རང་ཡིབ་རྒྱུར་ངས་རོགས་པ་བྱས་ཚོག་”
ཅེས་བཤད། “ང་སུ་ཞིག་ལ་ཡིབ་དགོས་ཤིང་ལྷོ” ཞེས་ཀླུ་མཚོ་ཉི་མུ་ཡན་གྱིས་
སྐད་ཆ་བྲིས་བར། མཚོ་རྩེས་ “མཚོ་འབྲུག་ལ་ཡིབ་དགོས་ཤིང་། ཡིན་ན་ཡང་།
བྱིད་རང་ཀླུ་མཚོ་ཉི་ནང་གི་བྲག་རྩེ་ཉེ་ཏུ་ཉེན་ཁ་མེད་པས། ཞེད་སྐད་
བྱིད་དགོས་མ་ཤིང་། ངས་ས་ཆ་འདིར་བྱིད་རང་ལ་སྐྱུང་སྐྱོབ་བྱིད་ཀྱི་ཡོང་།”
ཅེས་ལན་བརྒྱབ།

ཀླུ་མཚོ་ཉི་མུ་ཡན་གྱིས་གད་མོ་ཞིག་དགོད་ནས་“དཔའ་རྒྱལ་རྒྱུང་རྒྱུང་”
མཚོ་རྩེ་ལགས། ང་སུ་ཤིང་ལྷོ” ཞེས་སྐད་ཆ་བྲིས། མཚོ་རྩེས་
“བྱིད་རང་གི་མགོན་མེད་སྐྱབས་མེད་ཀྱི་རྩུ་ཡན་ཞིག་ཡིན་པས་ངའི་སྐྱུང་སྐྱོབ་
དགོས་ཀྱི་ཡོད་པ་ཤིང་།” ཞེས་ལན་བརྒྱབ་པ་ཤིང་། “མཚོ་རྩེ་བྱིད་རང་ནས་
མགོ་ཚོར་ཐོབས་བཤད། བྱིད་རང་གིས་མིག་གཉིས་དང་མཚུ་སྐྱ་གཅིག་ཡོད་པའི་
རྩུ་ཡན་ཞིག་མཚོར་སྐྱོར་མེད་དམ །ང་ལ་གཟབ་གཟབ་བྱས་ནས་མིག་ཅིག་
སྐྱོས་ཏུང་། ང་གི་དཔོན་གནས་རྩུ་ཡན་ཞིག་ཤིང་ལྷོས་” ཞེས་སྐད་ཆ་བྲིས།









མཐའ་མར་དེར། མཚེ་རྣམ་ “ངས་སྲིད་རང་གི་དོ་གདོང་དེ་རྗེད་སོང་།
སྲིད་རང་གི་ང་དང་འབྲེལ་བ་ཞིག་འདུག ངའི་མིག་འཕྲུལ་བ་ཞིག་ཡིན་ནམ།
སྲིད་རང་སྲུ་ཡིན་ནམ།” ཞེས་རྣམ་ཡན་དེར་སྐད་ཆ་བྲིས་པ་རེད།
རྣམ་ཡན་དེས་ “ང་གི་མཚེ་འབྲུག་ཡིན།”
ཞེས་ལན་བརྒྱབ་པར། མཚེ་རྣམ་དེ་གད་མོ་ཞིག་སོར་ནས་བཤད་པར་
“སྲིད་རང་མཚེ་འབྲུག་མ་རེད། མཚེ་འབྲུག་གི་གདུམ་བྲག་ཅན་གྱི་གཅན་གཟན་
ཞིག་ཡིན་ཞིང་། ཁོ་པའི་ཁ་ལ་སོ་གུལ་ལྡུ་བརྩུ་ཡོད་པས། སྲོག་ཆགས་རྣམས་ཀྱི་
དགོང་ཟས་སྲུ་འཁྲུར་མིང་གཉོང་བ་དང་། བརྒྱུགས་སྟོབས་ཆེ་བའི་
ཉེ་གདོང་ལག་བརྒྱད་དེ་དག་ཁ་ལག་ཟས་རྗེས་གྱི་ཞལ་ཉོག་ཏུ་རྩིས་བཞིན་ཡོད།
སྲིད་རང་གི་མིག་གཉིས་དང་མཚུ་སྣ་གཅིག་ཡོད་པའི་རྣམ་ཡན་ཞིག་ཡིན་ཅང་།
མཚེ་འབྲུག་ཅིག་ཡིན་སྲིད་གྱི་མ་རེད།” ཞེས་བཤད།

“མཚན་ལ་བརྟེན་དང་ལྡན་པའི་མཚོ་རྩ་རྒྱུད་རྒྱུད་ལགས། བྱེད་རང་གིས་རྩ་བར་
གང་ཞིག་ཕྱོས་ཚད་ལ་ཡིད་ཚེས་བྱེད་གྱི་ཡོད་དམ། བྱེད་རང་ལ་བྱང་པོར་
བགད་ན། ང་གི་མཚོ་འབྲུག་ཅིག་ཡིན། ང་འདི་ལ་མཚོ་འབྲུག་གཞན་ཞིག་
ཟུག་འབྲུད་བྱེད་པར་ཡོང་བ་ཡིན།” ཞེས་བགད་པར།

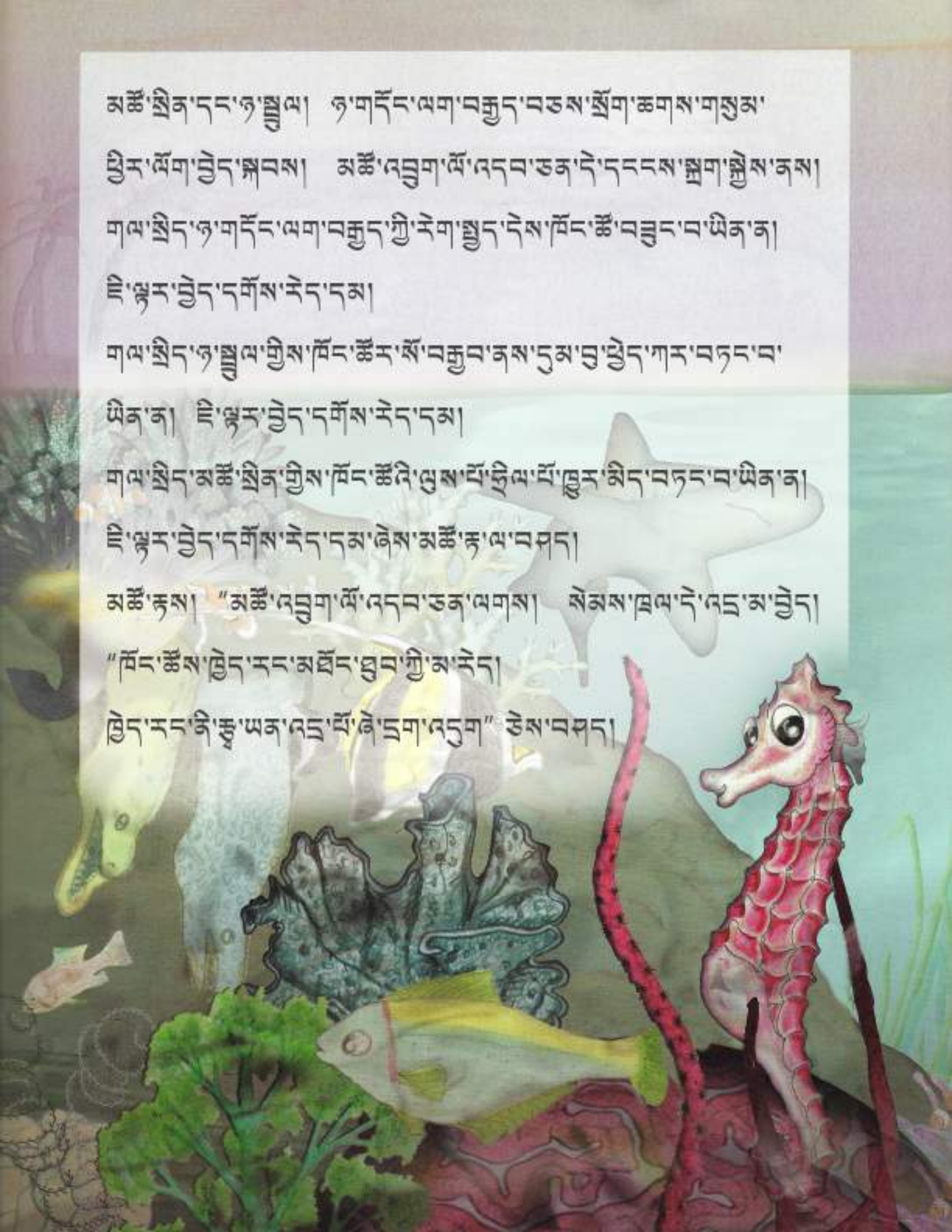
མཚོ་རྩ་དེ་ལ་མཚན་ཚན་པོ་སྟེན། མཚོ་རྩ་དེས་མཚོ་འབྲུག་ལ་ “མཚོ་འབྲུག་གི་
རྒྱ་མཚོ་འདི་ནང་གི་བྲག་རྩེ་ཉེ་དུ་སྡོད་གྱི་ཡོད་དམ།” ཞེས་སྐད་ཆ་དྲིས།
མཚོ་འབྲུག་གིས་ “ཡིན་དུ་ཡིན། ཁོང་ལ་སྟོས་དུང་། ཁོང་གི་དའི་ཆ་པོ་
མཚོ་འབྲུག་ཚོད་པན་ཅན་རེད།” ཅེས་ལན་བརྒྱུ།

ལྷ་ལ་རྟོག་པའི་ཉ་ལྡན་ཁུ་ཞིག་མཚོ་རྩ་དེ་ཚོ་འདི་གསེབ་ནས་ཕྱིར་ཕྱོད་ཡོང་།

མཚོ་འབྲུག་ཚོད་པན་ཅན་གྱིས་ “སྐྱུ་ཁམས་བཟང་། མཚོ་འབྲུག་ཡོ་འདབ་
ཅན་ལགས་” ཞེས་སྐད་བྲུགས་ཚེན་པོས་འཆ་མས་འདྲི་བྱས། མཚོ་འབྲུག་
ཡོ་འདབ་ཅན་གྱིས་རྒྱུར་ལ་ཡང་། “སྐྱུ་ཁམས་བཟང་། མཚོ་འབྲུག་ཚོད་པན་
ཅན་ལགས་” ཞེས་འཆ་མས་འདྲི་བྱས་པ་དང་ཆབས་ཅིག་འཇམ་ལ་མཉེན་པའི་
མཚུག་མ་དེ་དག་ལྷ་རྩེ་ཉེ་དུ་སྡོད་ལ་དགོས། ལྷ་རྩ་དེ་རྩ་ཆ་ནས་ཁ་མདོག་
དམར་པོར་གྱུར་སྐབས། མཚོ་འབྲུག་ཡོ་འདབ་ཅན་གྱི་ལྷས་པའི་ཁ་མདོག་
དེ་ཡང་དམར་པོར་གྱུར།



མཚེ་ཕྱིན་དང་ཉ་ལྷུལ། ཉ་གདོང་ལག་བརྒྱད་བཅས་ཕྱོག་ཆགས་གསུམ་
 ལྷིང་ལོག་ཕྱེད་སྐབས། མཚེ་ལྷུག་ལོ་འདབ་ཅན་དེ་དང་དམ་སྐྱེས་ཕྱིས་ནས།
 གལ་ཕྱིད་ཉ་གདོང་ལག་བརྒྱད་ཀྱི་རྟེན་ལྷུད་དེས་ཁོང་ཚོ་བརྒྱད་བ་ཡིན་ན།
 ཁི་ལྷུང་ཕྱེད་དགོས་རེད་དམ།
 གལ་ཕྱིད་ཉ་ལྷུལ་གྱིས་ཁོང་ཚོར་སོ་བརྒྱབ་ནས་དུམ་བུ་ཕྱེད་ཀར་བཏང་བ་
 ཡིན་ན། ཁི་ལྷུང་ཕྱེད་དགོས་རེད་དམ།
 གལ་ཕྱིད་མཚེ་ཕྱིན་གྱིས་ཁོང་ཚོའི་ལུས་པོ་ལྷིལ་པོ་ལྷུང་ཕྱིད་བཏང་བ་ཡིན་ན།
 ཁི་ལྷུང་ཕྱེད་དགོས་རེད་དམ་ཞེས་མཚེ་ཉ་ལ་བཤད།
 མཚེ་ཉ་ས། “མཚེ་ལྷུག་ལོ་འདབ་ཅན་ལགས། སེམས་ཁྲུལ་དེ་འདྲ་མ་ཕྱེད།
 “ཁོང་ཚོས་ཕྱེད་རང་མཚོར་བྱུང་གྱི་མ་རེད།
 ཕྱེད་རང་གི་རྩ་ཡན་འདྲ་པོ་ཞེ་བྱུང་འདུག” ཅེས་བཤད།



མཚོ་འབྲུག་ཚད་ཡན་ཅན་དེས་ཕྱིར་ཐོན་ཡོང་ནས་བཤད་པར།

“ང་ཚོར་ཆ་བོ་གཞན་དག་ཅིག་ཀྱང་ཡོད།

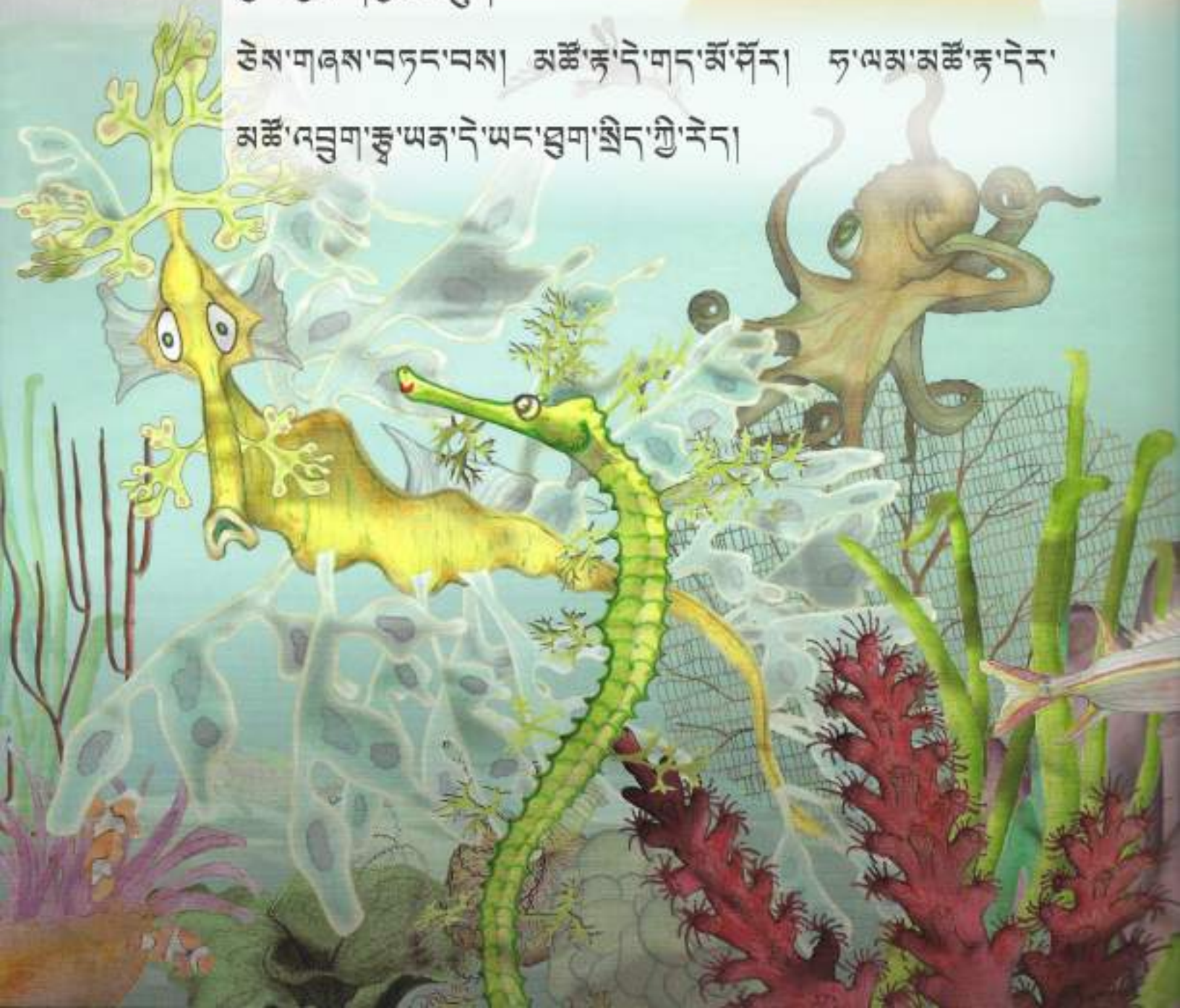
ཁོ་པའི་མིང་ལ་མཚོ་འབྲུག་ལྷ་ཡན་ཅན་ཟེར་གྱི་ཡོད་པ་རེད།”

ཅེས་བཤད་རྒྱུ་ཡིན།

ལྷ་པུས། “འདི་ལ་མཚོ་འབྲུག་ཚུར་ཚུར་གསུམ་འདུག འདི་ལ་མཚོ་འབྲུག་
ཚུར་ཚུར་གསུམ་འདུག”

ཅེས་གཞན་བཏང་བས། མཚོ་རྩ་དེ་གད་མོ་ཤོར། ཏ་ལམ་མཚོ་རྩ་དེར་

མཚོ་འབྲུག་ལྷ་ཡན་དེ་ཡང་ཐུག་མིང་གྱི་རེད།



SEA HORSES

Sea horses are classified in the family **Syngnathidae** (pronounced sin-NATH-ih-dee). Every animal in this family is a fish. Syngnathidae is Greek for 'fused jaws' because the mouths of fish in this family do not open or close. About 330 species of Syngnathidae have been classified. Thirty-seven of these species are sea horses, three are sea dragons, and the rest are pipehorses or pipefishes.

Where do sea horses live?

Most sea horses live in shallow ocean water near land. Sea horses may be found in estuaries, mangrove swamps, sea grass meadows, or reefs around the world.

Why do sea horses hide?

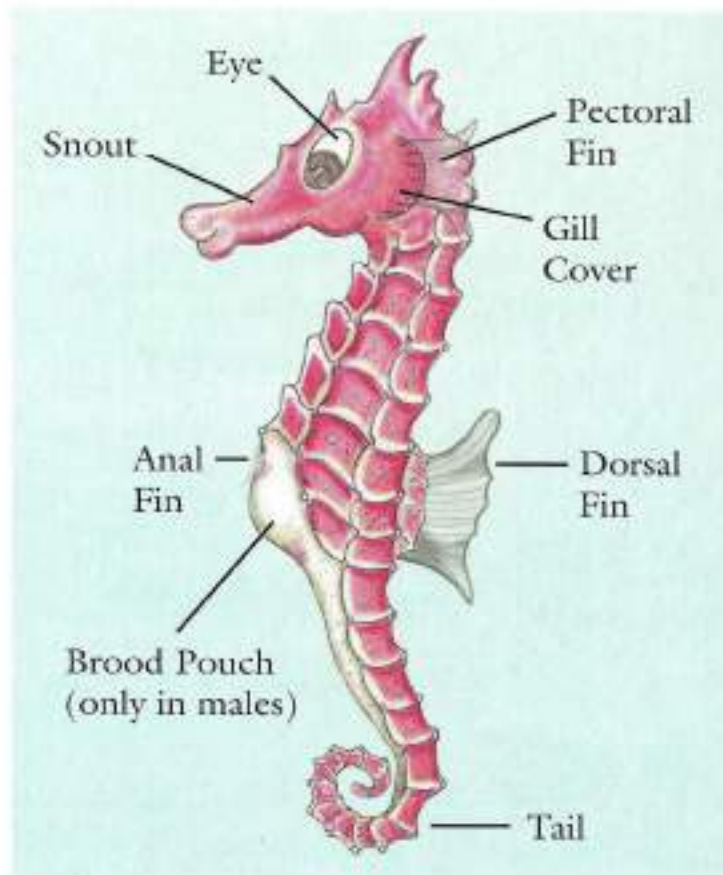
Larger fish like tuna or red snapper eat sea horses. Sea turtles, sting rays, sharks and even penguins munch on sea horses, too. Sea horses hide from these predators by changing color to match their environment.

How do sea horses move?

Sea horses move slowly by means of fins that beat as fast as 70 times per second! The **dorsal fin** propels the sea horse forwards. The two, small **pectoral fins** behind the **gills** allow the sea horse to hover or change direction.

What do sea horses eat?

Sea horses do not have teeth, so they swallow their food whole. Sea horses suck food into their long, narrow **snout**, but the food must be tiny to fit through their mouth. Sea horses eat zooplankton, little shrimp, and the larvae of fish, crab, or worms. Sea horses do not have stomachs either. Without a stomach, sea horses cannot digest food well, so they have to eat large amounts in order to survive. Sea horses may eat for up to 10 hours per day, and they may swallow 50 to 300 tiny animals per hour!



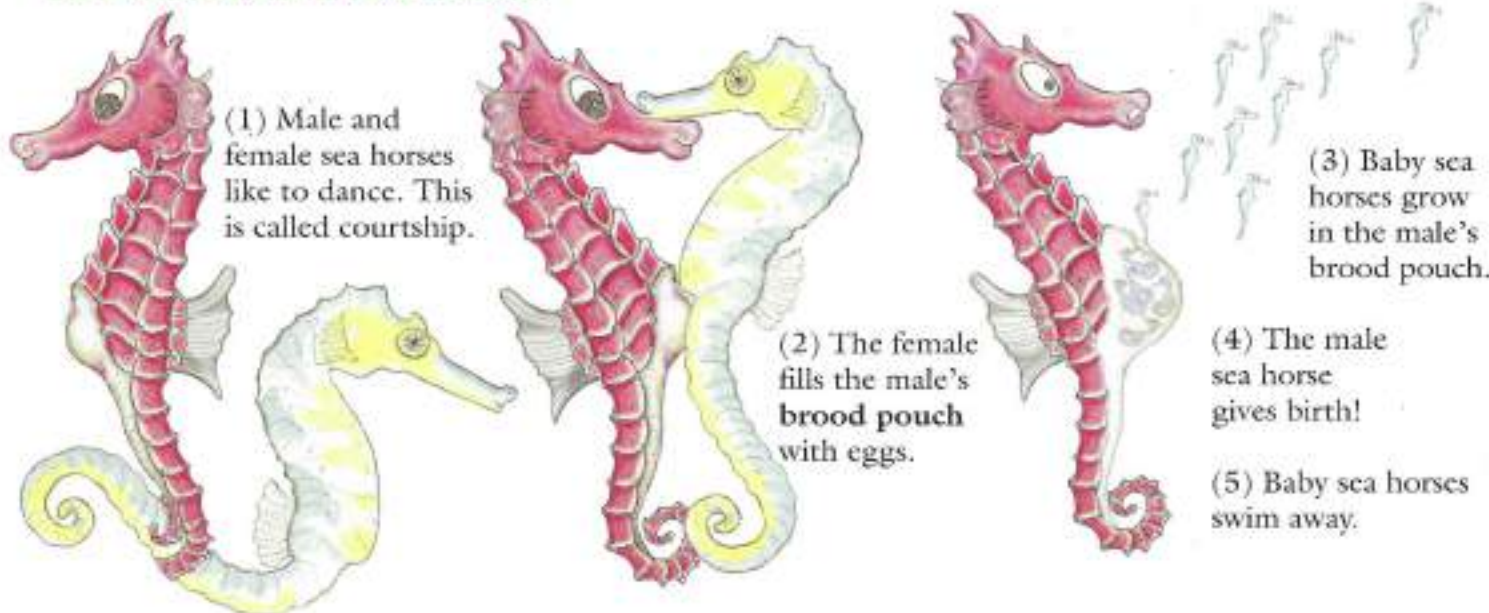
What is the largest sea horse?

The Big-Bellied Sea Horse (*Hippocampus abdominalis*) is the largest species. These sea horses may reach fourteen inches in length which is two inches taller than this book!

What is the smallest sea horse?

Hippocampus denise is a pygmy sea horse that measures about half an inch in length.

LIFE CYCLE OF A SEA HORSE



SEA DRAGONS

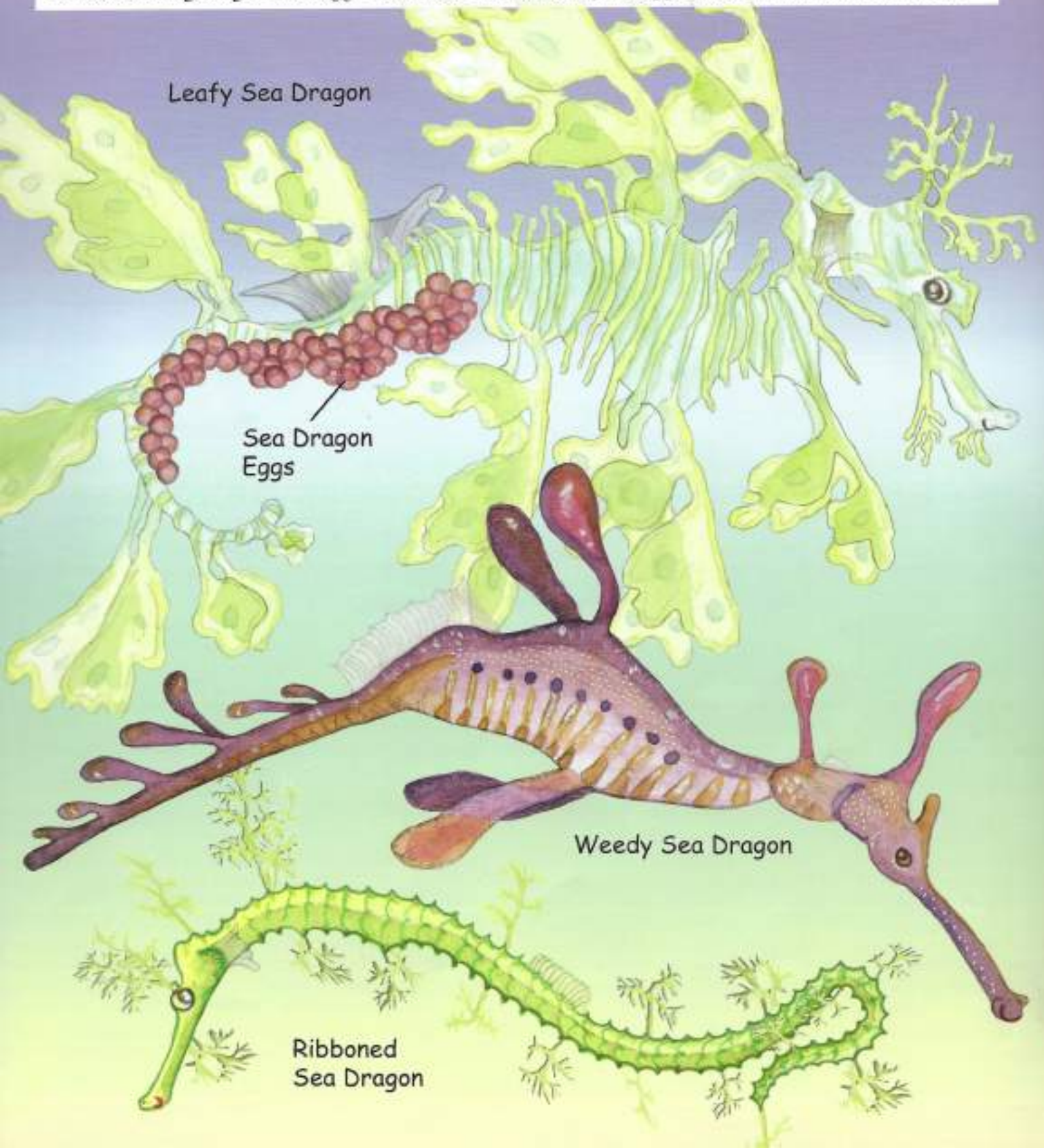
Sea dragons are among the slowest fish in the ocean. Since they move at a snail's pace, sea dragons rely completely on camouflage to escape predators. Sea dragons have delicate branches of skin that mimic seaweed, and a healthy sea dragon may change color and blend with its surroundings. Leafy sea dragons live in kelp forests along the southern coast of Australia. Leafy sea dragons found in shallow water are yellow or green. In deep water 'leafies' turn red. The colors of ribboned sea dragons are similar to leafies, but they are found in waters northwest of Australia. Weedy sea dragons are easier to find along Australia's southern coast, but their color and leafy appendages vary depending on the environment. Female sea dragons give their eggs to the male who will carry the eggs under his tail until they hatch.

Leafy Sea Dragon

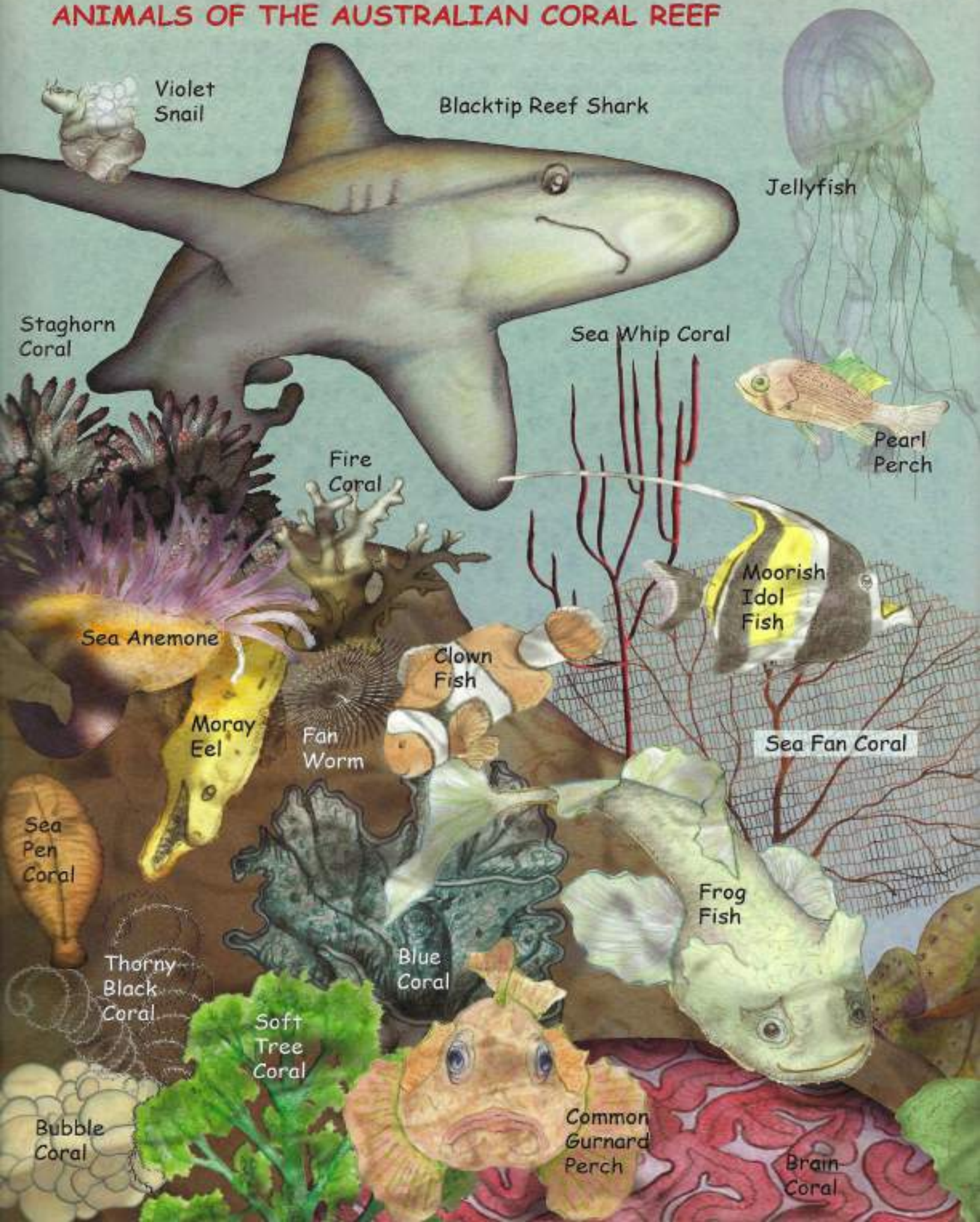
Sea Dragon Eggs

Weedy Sea Dragon

Ribboned Sea Dragon



ANIMALS OF THE AUSTRALIAN CORAL REEF



Violet Snail

Blacktip Reef Shark

Jellyfish

Staghorn Coral

Sea Whip Coral

Pearl Perch

Fire Coral

Moorish Idol Fish

Sea Anemone

Clown Fish

Sea Fan Coral

Moray Eel

Fan Worm

Frog Fish

Sea Pen Coral

Thorny Black Coral

Blue Coral

Soft Tree Coral

Bubble Coral

Common Gurnard Perch

Brain Coral



Leafy
Sea
Dragon

Weedy
Sea
Dragon

Ribboned Sea Dragon

Sea
Turtle

Giant
Pacific
Octopus

Pomfret
Fish

Squirrel Fish

Trumpet
Conch
Snail

Butterfly
Fish

Pipe
Fish

Lettuce
Slug

Giant Clam

Banded
Shrimp

Textile
Cone
Snail

Star
Fish

Sea
Horse

Stony
Tree
Corals

Lettuce
Coral

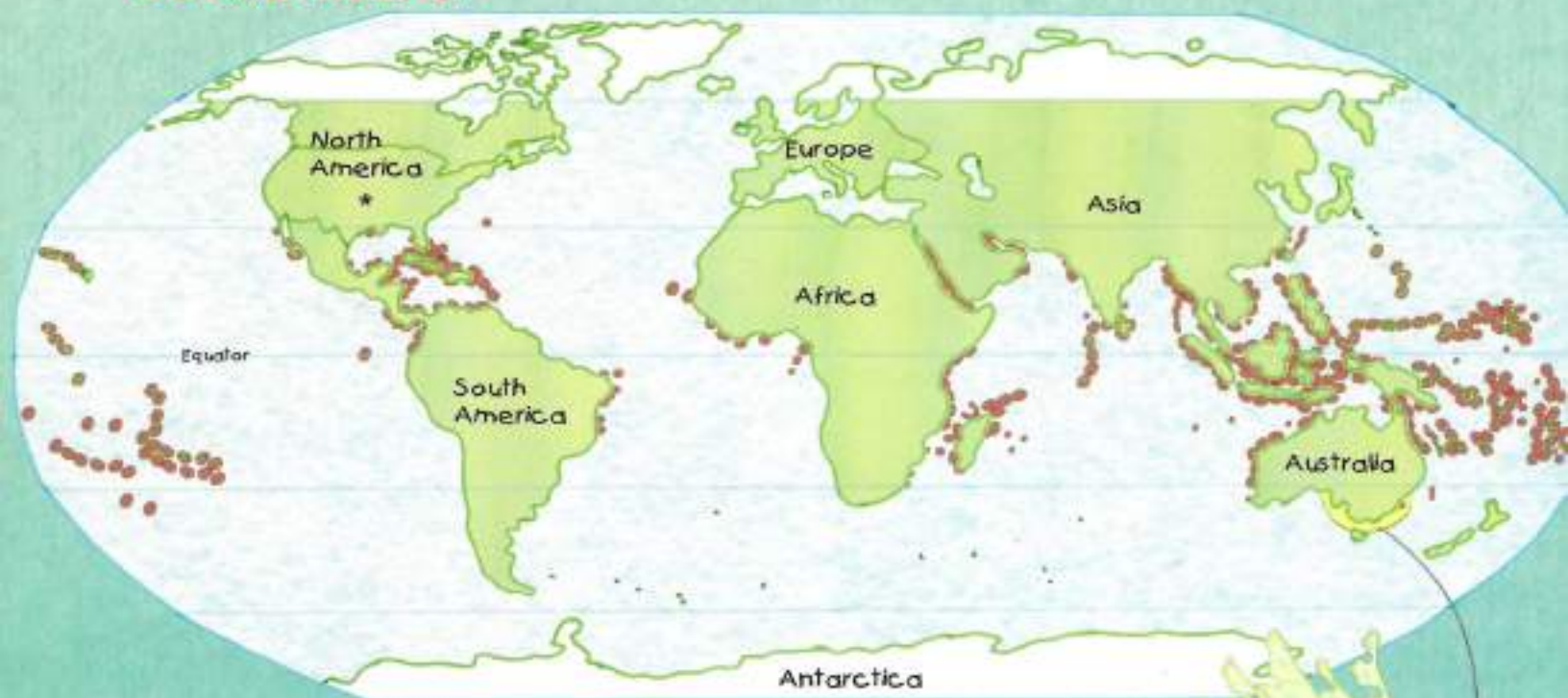
Mushroom
Coral

CORAL

Why did Sea Horse's friend, Coral, sing in the story?

In the English language the words 'coral' (c-o-r-a-l) and 'choral' (c-h-o-r-a-l) share the same pronunciation. A coral (c-o-r-a-l) is a colony or group of many polyps. The word 'choral' (c-h-o-r-a-l) generally describes the music sung by a chorus or choir. Each coral on the reef has many polyps, so if a coral living on the reef could talk, it would have many voices speaking as one just like a chorus!

CORAL REEFS



Red dots on the map mark the locations of coral reefs.

Leafy Sea Dragons live in the yellow zone along Australia's southern coast.



ABOUT THE AUTHOR/ILLUSTRATOR

*Tammy Carter Bronson is the author and illustrator of *Tiny Snail*, *Polliwog*, and *The Kaleidonotes & the Mixed-Up Orchestra*. *Sea Horse, run!* is her fourth picture book. Tammy lives in Fayetteville, Arkansas in the middle of the United States. What does a landlocked mammal like Tammy have in common with fish living on the other side of the world? Tammy and the leafy sea dragons live in opposite hemispheres at about the same latitude (36 degrees). That means when it is winter in Arkansas it is summer at Kangaroo Island, but no matter what time of year it is, both Tammy and the leafies move at a snail's pace.

Visit www.seahorserun.com for fun facts, activities, and more!

